

长于头体部，尾梢腹面黑色。雌蜥颈、胸、腹部的黑斑色浅而较小。尾与头体部等长或略短，尾的腹面全为黄白色而尾梢呈橘黄色；后肢贴体前伸仅达腋下或肩部。幼蜥腹面全为黄白色，无黑斑；后肢长，贴体前伸时超过喉褶前方。

**生物学资料** 高寒蜥种，生活于青藏高原干旱沙带以及镶嵌在草甸草原之间的沙地和丘状高地，是青海省数量最多和分布最广的优势蜥种。垂直分布可自海拔高 2000m 左右的甘肃省河西走廊上升到 3000 余米的青海高原及昆仑山南麓 4500m 的高山草原。栖息在海拔 2000m 以下的个体腹面黄白色，随同分布区抬升而出现黑斑并愈趋加深，这种腹色由白转黑的情况，同样明显地表现在幼蜥生长的过程中，是该蜥吸收地表辐射热的一种适应特性。洞口略呈圆形，宽约 30mm，高 25mm 左右；洞道的内径与洞口一致，洞道长可超过 700mm，洞底距地面约 450mm。据 5 尾蜥胃的食性分析发现，以小蝗虫、蚂蚁、甲虫、瓢虫及昆虫的卵、幼虫为食，其中尤以蚂蚁的数量较多。卵胎生，8 月份产仔，每产 2—4 仔。

**地理分布** 除湟水谷地外，分布区几乎遍及青海省全境，往北经当金山口到达甘肃省河西走廊的阿克赛哈萨克族自治县 (N 39.4°, E 94.2°) 和天祝藏族自治县 (N 37.2°, E 102.8°)，西北部由柴达木盆地分布至新疆昆仑—阿尔金山地区。

甘肃 (阿克赛哈萨克族自治县、天祝藏族自治县)、青海 (西宁、青海湖、扎陵湖、格尔木、大柴登、都兰、海晏、德哈令、大喇嘛河、乌兰、江西沟、西峻、贵南)、新疆 (且末、和田、若羌及昆仑—阿尔金山地区)。国外未见报道。

### (85) 泽当沙蜥 *Phrynocephalus zetangensis* Wang, Zeng, and Wu, 1996

*Phrynocephalus zetangensis* Wang, Zeng, and Wu, 1996, Zool. Research, Kunming, 17 (1): 27—29. Type locality: Zetang, Xizang Autonomous Region, China; 3950 meters.

**鉴别特征** 鼻鳞单枚，鼻孔开口于鼻鳞中央；鼻间鳞 4—5 枚。背鳞数少于腹鳞数。沿背脊两侧有 6—8 对对称或互不对称排列的深棕色方斑。胸、腹部白色，常有黑斑。雄蜥尾梢黑色，雌蜥及幼蜥呈灰白色。

**形态** 依据原始描述，体形及大小与西藏沙蜥极为相似，成蜥头体长 46.7—52.3mm，尾长 44.1—51.2mm，约占全长的 46.8%。吻端钝圆，鼻鳞单枚，鼻孔前侧位，开口于鼻鳞中央；鼻孔间有纵列鳞 4—5 行。鼓膜消失。顶眼突出而明显，位于顶眼鳞的正中，四周围有 8—9 枚较大的环顶眼鳞；从顶眼鳞至鼻鳞之间有鳞 12—15 枚。眶上鳞小；上睫鳞 9—10 枚，略呈方形，覆瓦状排列。颅后部有数枚略为扩大而呈多角形的枕鳞。上、下睑鳞较大，上、下睑缘鳞呈锥状突起，均为 12—14 枚。上唇鳞近似矩形，16—18 枚，下睑鳞与上唇鳞之间有纵列鳞 4 行。下唇鳞较大，呈长方形，16—18 枚。从颈鳞至喉褶的一纵列鳞为 39—43 枚。

自颈后缘到左、右后肢连线中央有稍微扩大的脊部中线鳞 79—84 枚；由喉褶至肛

孔前沿有腹中线鳞 82—90 枚。蜥体背、腹鳞平滑无棱，均呈覆瓦状排列。四肢的被鳞光滑，但跗蹠部腹面具强棱鳞。前肢贴体前伸仅指尖抵达吻端；后肢贴体前伸趾尖不及腋下。尾的前半部鳞片无棱，尾基在肛孔两侧有突出成丛的锥状鳞，尾的后半部至尾梢被棱鳞。

体背灰黄褐色，杂有灰白色斑点，沿背脊两侧有 6—8 对对称或互不对称排列而略呈方形的深棕色斑，方斑边缘镶以灰白色不规则的线状纹。胸、腹部灰白色，有些蜥体具黑斑，但在室内饲养 2—3 周后黑斑会逐渐自行消失，这一现象充分表明黑斑是产后形成的形态特征，与栖居高寒环境的生态适应有关。尾背沿中线两侧有棕色和灰褐色相间的斑块，斑块的前、后镶有黑色的不规则线纹；腹面白色，无黑色横斑或环纹，雄蜥尾梢黑色，雌蜥及幼蜥灰白色（图 42）。

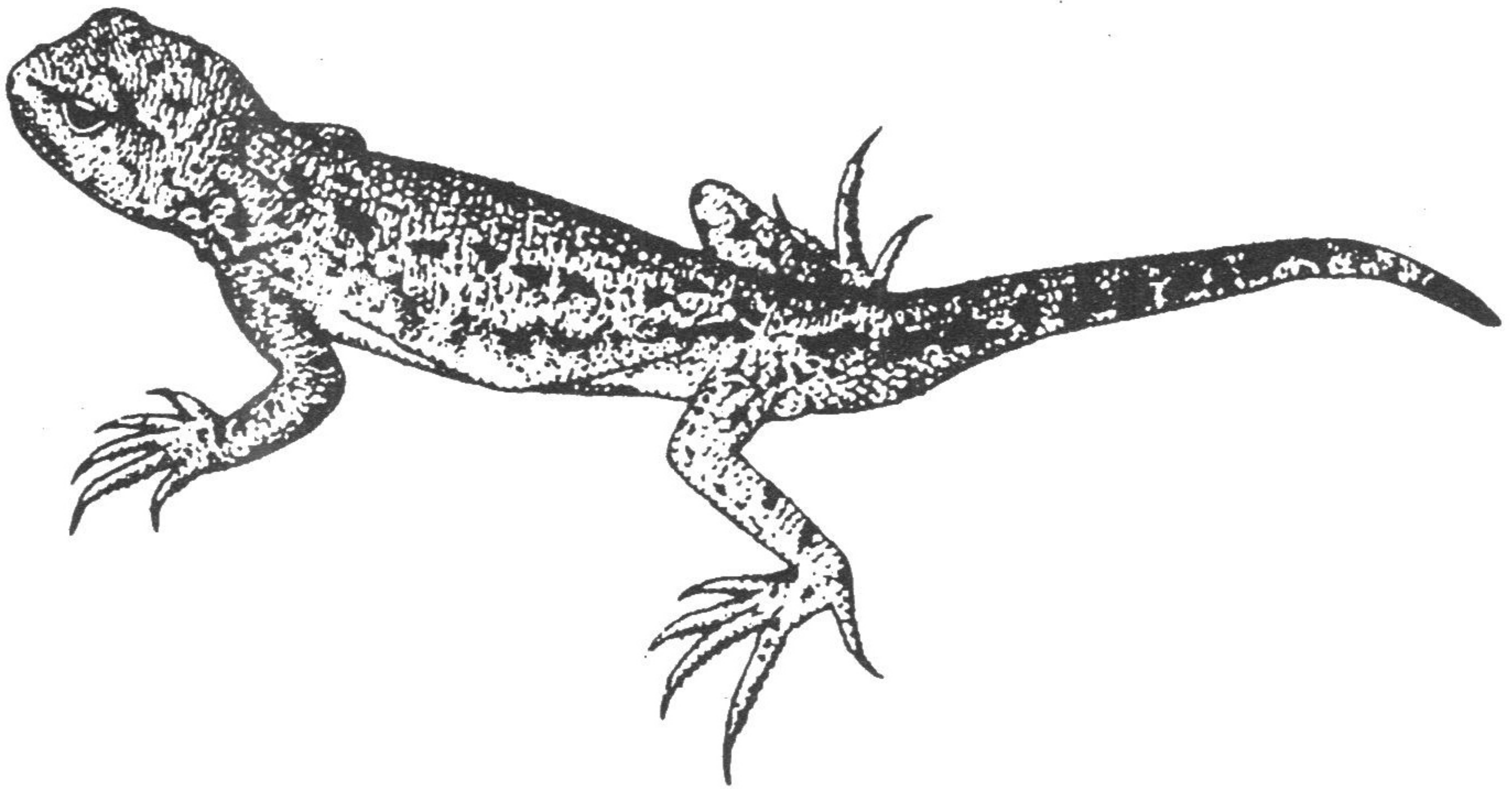


图 42 泽当沙蜥 *Phrynocephalus zefangensis* Wang, Zeng, and Wu (自王跃招等)

表 60 泽当沙蜥 *Phrynocephalus zetangensis* 的量度 (mm) 及鳞片计数

(标本保存单位: CIB)

采集地	性别	头体长	尾长	前肢长	后肢长	鼻间鳞	背鳞数	腹鳞数
	♂	50.0	44.8	21.4	28.0	5	80	86
	♂	51.4	45.2	22.8	28.9	4	84	90
西藏泽当	♀(3)	46.7—52.3	44.1—51.2	21.7—23.6	27.6—29.8	5	81—83	85—89
	J	24.6	19.8	21.0	26.1	4	79	82

**生物学资料** 栖居于西藏雅鲁藏布江下游的荒漠—半荒漠环境，海拔高约 3950m，与西藏沙蜥同为高寒型的卵胎生蜥种。据王跃招等（1996）在 6—7 月对 1 尾雌蜥的剖

检发现，腹内怀有2个正处于发育阶段的胚胎。

**地理分布** 仅见于西藏自治区泽当地区(29.2°N, 91.7°E)。国内、外其他各地均无记载。

## 19. 长鬣蜥属 *Physignathus* Cuvier, 1829

*Physignathus* Cuvier, 1829, Règne Anim., ed. 2, Paris, 2: 41. Type species: *Physignathus cocincinus* Cuvier, 1829.

身体或多或少侧扁；背鳞大小一致或杂以大鳞，鬣鳞发达，由头后起向后延伸到尾前部。无喉囊，喉褶发达，鼓膜部分或全部明显，尾侧扁或呈圆柱形。雌雄均具有股孔。

本属已知有7种，分布于大洋洲，泰国，越南，老挝及柬埔寨。我国产一种长鬣蜥 *P. cocincinus* Cuvier。

### (86) 长鬣蜥 *Physignathus cocincinus* Cuvier, 1829 (图版Ⅶ, 图3)

*Physignathus cocincinus* Cuvier, 1829, Règne Anim., ed. 2, Paris, 2: 41. Type locality: Cochinchina.

**地方名** 大马鬣蛇。

**鉴别特征** 全长一般在600mm以上；体尾明显侧扁，均具发达的鬣鳞，鼓膜大而位于表面，雌雄均具有股孔。

**形态** 全长雄蜥(176+475)mm，雌蜥(160+403)mm。生活时头、体、尾前四分之一及四肢背面绿褐色，后部有棕色、黄色和粉红色点斑，颌缘浅黄棕色，喉部翠蓝色，鬣鳞深绿色或棕色，有的个体由背脊向后斜出2—4个“^”形蓝绿色线纹，腹面草黄绿色，尾中段有深棕黑色环纹6—9个，前部的环纹较窄，向后黑环逐渐加宽而不明显，且呈一致棕色，腹面浅灰色；四肢腹面棕绿色，爪呈浅褐色。体色随环境不同或同一环境的不同时间而改变。头呈四棱锥形，长度超过宽度，前部较窄，头顶正中凹陷，顶眼清晰，前额较平，两颊微内陷；吻钝圆，吻长超过眼眶直径或眼耳间距，吻棱圆钝，上睫脊明显；鼻孔椭圆形，位于鼻鳞中央；眼大；鼓膜裸露于表面，其直径约为眼眶直径的二分之一；吻鳞宽度远超过高度，上缘约与6枚小鳞相切，鼻鳞与吻鳞、第一枚上唇鳞之间有3行小鳞，上唇鳞10—12，仅1号右侧为13，另1号左侧为9，两侧上唇鳞数日常不相等，其内侧有一行大鳞片与上唇缘平行，颊鳞前宽后窄，呈倒三角形；下唇鳞10—11，仅1号左侧为9，另1号左侧为12，中段者较前后大，其内侧为9—11枚更大的鳞片排成一行，与下唇缘平行。头背被覆微弱起棱的细粒鳞，其中以眼眶上方的鳞最小；颞部鳞片逐渐增大，鼓膜后下方，咽喉部两侧有许多分散的大圆锥状